

APLINKOS APSAUGOS AGENTŪRA
(leidimą išduodančios institucijos pavadinimas (*didžiosiomis raidėmis*))

TARŠOS LEIDIMAS

Nr. **(11.2)-34-54/2014 / TL-KL.3-11/2016**

1	6	3	7	4	3	7	4	4
---	---	---	---	---	---	---	---	---

(Juridinio asmens kodas)

UAB Klaipėdos regiono atliekų tvarkymo centras

Didelių gabaritų atliekų surinkimo ir žaliųjų atliekų kompostavimo aikštelė
Sodžiaus g. 86, Ankštakių k., Kretingos raj.

(ūkinės veiklos objekto pavadinimas, adresas)

UAB Klaipėdos regiono atliekų tvarkymo centras direktorius Šarūnas Reikalas

Liepų g. 15, LT-92138, Klaipėda, Tel. 8-46 300106, faksas 8-46 300105, el. paštas: kratc@kratc.lt

(veiklos vykdytojas, jo adresas, telefono, fakso Nr., el. pašto adresas)

Leidimą sudaro:

1. Specialioji dalis:

Atliekų apdorojimas (naudojimas ar šalinimas, įskaitant paruošimą naudoti ar šalinti) ir laikymas.

2. Iki leidimo pakeitimo galiojo Taršos integruotos prevencijos ir kontrolės leidimas Nr. (11.2)-33-54/2014, išduotas LR AM Klaipėdos regiono aplinkos apsaugos departamento 2014 m. sausio 20 d.

3. Leidimo priedai.

Pakeistas 2016 m. *vasario 2 d.*

A.V.

Direktorius įgaliota Poveikio aplinkai
vertinimo departamento direktorė

Justina Černienė
(Vardas, pavardė)

Justina Černienė
(Parašas)

Pastaba: taršos leidimas keičiamas, perskirstant tvarkymui priimamų nepavojingų atliekų kiekius, nekeičiant bendro priimamų šių atliekų metinio kiekio ir vienu metu laikomų atliekų kiekių.

SPECIALIOJI LEIDIMO DALIS
ATLIEKŲ APDOROJIMAS (NAUDOJIMAS AR ŠALINIMAS, ĮSKAITANT PARUOŠIMĄ NAUDOTI AR ŠALINTI) IR LAIKYMAS

1 lentelė. Didžiausias leidžiamas laikyti atliekų kiekis.

Įrenginio pavadinimas Didelių gabaritų atliekų surinkimo ir žaliųjų atliekų kompostavimo aikštelė

Atliekos				Naudojimui ir (ar) šalinimui skirtų atliekų laikymas			Galimos atliekų tvarkymo veiklos pagal Atlieku tvarkymo taisyklių 4 priedą
Kodas pagal Atlieku tvarkymo taisyklių 1 priedą	Pavadinimas	Patikslintas pavadinimas	Pavojingumas pagal Atlieku tvarkymo taisyklių 2 priedą	Projektinis įrenginio našumas, t	Didžiausias vienu metu leidžiamas laikyti atliekų kiekis, t	Laikymo veiklos kodas (R13 ir (ar) D15) ir pavadinimas pagal Atlieku tvarkymo taisyklių 4 priedą	
1	2	3	4	5	6	7	8
<i>Žaliųjų atliekų kompostavimo aikštelė</i>							
02 01 03	Augalų audinių atliekos	Žaliosios biologiškai skaidžios atliekos	Nepavojinga	2100	1000	R13 (R1-R12 veiklomis naudoti skirtų atliekų laikymas)	R3, R12
02 01 07	Miškininkystės atliekos		Nepavojinga				
03 03 01	Medžio žievės ir medienos atliekos		Nepavojinga				
20 02 01	Biologiškai suyrančios atliekos		Nepavojinga				
<i>Didelių gabaritų atliekų surinkimo aikštelė</i>							
15 01 01	Popieriaus ir kartono pakuotės	Popieriaus ir kartono atliekos	Nepavojinga	961	91	R13 (R1-R12 veiklomis naudoti skirtų atliekų laikymas)	R12, R3
20 01 01	Popierius ir kartonas		Nepavojinga				R12, R3
20 01 39	Plastikai	Plastiko atliekos	Nepavojinga				R12, R3
20 01 02	Stiklas	Stiklo atliekos	Nepavojinga				R12, R5
20 01 40	Metalas	Juodųjų metalų atliekos	Nepavojinga				R12, R4
16 01 03	Naudotos padangos	Naudotos padangos	Nepavojinga				R12, R3
17 01 01	Betonas	Statybinis laužas	Nepavojinga				R12, R5, D1
17 01 02	Plytos		Nepavojinga				R12, R5, D1
17 09 04	Mišrios statybinės ir griovimo atliekos, nenurodytos 170901,170902,170903		Nepavojinga				R12, R5, D1
20 03 07	Didžiosios atliekos	Baldai	Nepavojinga				R12, R3, R1, D1
20 01 38	Mediena, nenurodyta 20 01 37	Medienos atliekos	Nepavojinga				R12
20 01 36	Nebenaudojama elektros ir elektroninės įranga, nenurodyta 200121, 200123 ir 200135	Elektros ir elektronikos įranga, metaliniai jų korpusai	Nepavojinga				R12, R3
15 01 09	Pakuotės iš tekstilės	Tekstilės atliekos	Nepavojinga				R12, R3
20 01 10	Drabužiai		Nepavojinga				R12, R3
20 01 11	Tekstilės gaminiai		Nepavojinga				R12, R3

1	2	3	4	5	6	7	8
20 01 27*	Dažai, rašalas, klėjai ir dervos, kuriuose yra pavojingų cheminių medžiagų	Dažų, rašalų, dervų likučiai	H3-B Degios	2,021	1,0832	R13 (R1-R12 veiklomis naudoti skirtų atliekų laikymas)	R12, R3
20 01 13*	Tirpikliai	Tirpiklių likučiai	H3-B Degios				R12, R2
20 01 14*	Rūgštys	Rūgščių likučiai	H8 ędžios				R12, RR6
20 01 15*	Šarmai	Šarmų likučiai	H8 ędžios				R12, R6
20 01 29*	Plovikliai, kuriuose yra pavojingų cheminių medžiagų	Ploviklių likučiai	H14 ekotoksiškos				R12, R2
13 02 06*	Sintetinė variklio, pavarų dėžės ir tepalinė alyva	Atidirbta alyva	H14 ekotoksiškos				R12, R9
13 02 08*	Kita variklio, pavarų dėžės ir tepalinė alyva	Atidirbta alyva	H14 ekotoksiškos				R12, R9
16 01 07*	Tepalų filtrai	Tepalų filtrai	H14 ekotoksiškos				R12, R5
15 01 10*	Pakuotės, kuriose yra pavojingų cheminių medžiagų likučių arba kurios yra jomis užterštos	Užterštos pavojingomis medžiagomis pakuotė	H14 ekotoksiškos				R12, R3
15 02 02*	Absorbentai, filtrų medžiagos, pašluostės, apsauginiai drabužiai užteršti pavojingomis cheminėmis medžiagomis	Užterštos pašluostės	H14 ekotoksiškos				R12, R3
20 01 21*	Dienos šviesos lempos ir kitos atliekos, kuriose yra gyvsidabrio	Atliekos, kuriose yra gyvsidabrio	H7 kancerogeninės	R12, R5			
20 01 33*	Baterijos ir akumulatoriai, nurodyti 16 06 01, 16 06 02 arba 16 06 03, nerūšiuotos baterijos ar akumulatoriai, kuriuose yra tos baterijos	Baterijos ir akumulatoriai	H8 ędžios	R12, R6, R5			
17 06 01*	Izoliacinės medžiagos, kuriuose yra asbesto	Atliekos, turinčios asbesto	H7 kancerogeninės	2	1	D15 (D1-D14 veiklomis šalinti skirtų atliekų laikymas)	D5
17 06 05*	Statybinės medžiagos, turinčios asbesto						
<i>Atliekų tvarkymo metu susidariusių atliekų laikymas</i>							
19 12 12	Kitos mechaninio atliekų apdorojimo atliekos, (įskaitant medžiagų mišinius), nenurodytos 19 12 11	Priemaišos, nebetinkamos tolimesniam naudojimui	Nepavojinga	80	3	R13 (R1-R12 veiklomis naudoti skirtų atliekų laikymas)	R1, R12, D1

2 lentelė. Didžiausias leidžiamas laikyti atliekų kiekis jų susidarymo vietoje iki surinkimo.

2 lentelė nepildoma, nes atliekos nebus tvarkomos atliekų tvarkymo veikla S8.

3 lentelė. Leidžiamos naudoti atliekos.

Įrenginio pavadinimas **Didelių gabaritų atliekų surinkimo ir žaliųjų atliekų kompostavimo aikštelė**

Leidžiamos naudoti atliekos				Atliekų naudojimo veikla		
Kodas pagal Atliekų tvarkymo taisyklių 1 priedą	Pavadinimas	Patikslintas pavadinimas	Pavojingumas pagal atliekų tvarkymo taisyklių 2 priedą	Atliekų naudojimo veiklos kodas (R1-R11) ir pavadinimas pagal Atliekų tvarkymo taisyklių 4 priedą	Projektinis įrenginio našumas, t/m.	Didžiausias leidžiamas naudoti atliekų kiekis, t/m.
1	2	3	4	5	6	7
<i>Žaliųjų atliekų kompostavimo aikštelė</i>						
02 01 03	Augalų audinių atliekos	Žaliosios biologiškai skaidžios atliekos	Nepavojinga	R 3 Organinių medžiagų, nenaudojamų kaip tirpikliai, perdirbimas ir (arba) atnaujinimas (įskaitant kompostavimą ir kitus biologinio pakeitimo procesus)	2100	2100
02 01 07	Miškininkystės atliekos		Nepavojinga			
03 03 01	Medžio žievės ir medienos atliekos		Nepavojinga			
20 02 01	Biologiškai suyrančios atliekos		Nepavojinga			

4 lentelė. Numatomos šalinti atliekos.

4 lentelė nepildoma, nes atliekos nebus šalinamos atliekų tvarkymo kodu D1-D12, nurodytu Atliekų tvarkymo taisyklių 4 priede.

5 lentelė. Leidžiamos paruošti naudoti ir (ar) šalinti atliekos.

Įrenginio pavadinimas **Didelių gabaritų atliekų surinkimo ir žaliųjų atliekų kompostavimo aikštelė**

Atliekos				Atliekų paruošimas naudoti ir (ar) šalinti		
Kodas pagal Atliekų tvarkymo taisyklių 1 priedą	Pavadinimas	Patikslintas pavadinimas	Pavojingumas pagal Atliekų tvarkymo taisyklių 2 priedą	Atliekų paruošimo naudoti ir (ar) šalinti veiklos kodas (D13, D14, R12, S5) ir pavadinimas pagal Atliekų tvarkymo taisyklių 4 priedą	Projektinis įrenginio našumas, t/m.	Didžiausias leidžiamas paruošti naudoti ir (ar) šalinti atliekų kiekis, t/m.
1	2	3	4	5	6	7
Žaliųjų atliekų kompostavimo aikštelė						
02 01 03	Augalų audinių atliekos	Žaliosios biologiškai skaidžios atliekos	Nepavojinga	R12 Atliekų būsenos ar sudėties pakeitimas, prieš vykdant su jomis bet kurią iš R1-R11 veiklų	2100	2100
02 01 07	Miškininkystės atliekos		Nepavojinga			
03 03 01	Medžio žievės ir medienos atliekos		Nepavojinga			
20 02 01	Biologiškai suyrančios atliekos		Nepavojinga			
Didelių gabaritų atliekų surinkimo aikštelė						
15 01 01	Popieriaus ir kartono pakuotės	Popieriaus ir kartono atliekos	Nepavojingos	R12 Atliekų būsenos ar sudėties pakeitimas, prieš vykdant su jomis bet kurią iš R1-R11 veiklų S5 Atliekų paruošimas naudoti ir šalinti, apimantis atliekų rūšiavimą, ardymą	961	961
20 01 01	Popierius ir kartonas					
20 01 39	Plastikai	Plastiko atliekos				
20 01 02	Stiklas	Stiklo atliekos				
20 01 40	Metalas	Juodųjų metalų atliekos (viela, skardos)				
16 01 03	Naudotos padangos	Naudotos padangos				
17 01 01	Betonas	Statybinis laužas				
17 01 02	Plytos					
17 09 04	Mišrios statybinės ir griovimo atliekos, nenurodytos 170901, 170902, 170903					
20 03 07	Didžiosios atliekos	Baldai				
20 01 38	Mediena, nenurodyta 20 01 37	Medienos atliekos				
20 01 36	Nebenaudojama elektros ir elektroninės įranga, nenurodyta 200121, 200123 ir 200135	Elektros ir elektronikos įranga, metaliniai jų korpusai				
15 01 09	Pakuotės iš tekstilės	Tekstilės atliekos				
20 01 10	Drabužiai					
20 01 11	Tekstilės gaminiai					

Susidarančios atliekos					
Kodas pagal Atliekų tvarkymo taisyklių 1 priedą	Pavadinimas	Patikslintas pavadinimas	Pavojingumas pagal Atliekų tvarkymo taisyklių 2 priedą	Kiekis, t/m.	Galimos atliekų tvarkymo veiklos
8	9	10	11	12	13
19 12 12	Kitos mechaninio atliekų apdorojimo atliekos, (įskaitant medžiagų mišinius), nenurodytos 19 12 11	Priemaišos, nebetinkamos tolimesniam naudojimui	Nepavojinga	80	R1, R12, D1

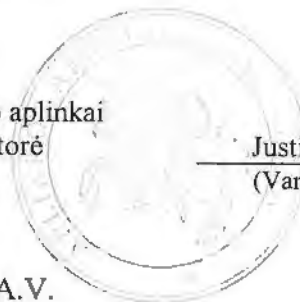
LEIDIMO Nr. (11.2)-34-54/2014 / TL-KL.3-11/2016 PRIEDAI

1. Paraiška Taršos leidimui pakeisti (skaitmeninėje laikmenoje).
2. Atliekų naudojimo ar šalinimo techninis reglamentas.
3. Atliekų naudojimo ar šalinimo veiklos nutraukimo planas.

2016 m. *vasario 2 d.*

Priedų sąrašo sudarymo data

Direktorius įgaliota Poveikio aplinkai
vertinimo departamento direktorė



Justina Černienė

(Vardas, pavardė)

Justina Černienė

(Parašas)

A.V.

ATLIEKŲ NAUDOJIMO AR ŠALINIMO TECHNINIS REGLAMENTAS

1. Informacija apie įmonę:

1.1. įmonės teisinė forma ir pavadinimas: **UAB Klaipėdos regiono atliekų tvarkymo centras**, įm. kodas 163743744

1.2. pagrindinės įmonės buveinės adresas, telefono numeris, fakso numeris, elektroninio pašto adresas:

Liepų g. 15, LT-92138, Klaipėda tel.8-46 300106, faksas 8-46 300105, e-mail: kratc@kratc.lt

1.3. objekto, kuriame tvarkomos atliekos, adresas, telefono numeris, fakso numeris, elektroninio pašto adresas.

Didelių gabaritų atliekų surinkimo ir žaliųjų atliekų kompostavimo aikštelė Sodžiaus g. 86, Ankštakių km. , Kretingos raj., tel. 8-46 300106; faksas 8-46 300105, e-mail: kratc@kratc.lt

2. Įmonėje naudojamų ir (ar) šalinamų atliekų sąrašas

Atliekų kodas pagal Taisyklių 1 priedą	Atliekų pavadinimas pagal Taisyklių 1 priedą	Atliekų pavojingumą lemiančios savybės pagal Taisyklių 2 priedą	Atliekų naudojimo ir (ar) šalinimo būdai pagal Taisyklių 4 priedą
1	2	3	4
02 01 03	Augalų audinių atliekos	Nepavojinga	R3 R12
02 01 07	Miškininkystės atliekos	Nepavojinga	
03 03 01	Medžio žievės ir medienos atliekos	Nepavojinga	
20 02 01	Biologiškai suyrančios atliekos	Nepavojinga	
15 01 01	Popieriaus ir kartono pakuotės	Nepavojinga	R12
20 01 01	Popierius ir kartonas	Nepavojinga	
20 01 39	Plastikai	Nepavojinga	
20 01 02	Stiklas	Nepavojinga	
20 01 40	Metalas	Nepavojinga	
16 01 03	Naudotos padangos	Nepavojinga	
17 01 01	Betonas	Nepavojinga	
17 01 02	Plytos	Nepavojinga	
17 09 04	Mišrios statybinės ir griovimo atliekos, nenurodytos 170901,170902,170903	Nepavojinga	
20 01 38	Mediena, nenurodyta 320 01 37 (medienos atliekos, baldai)	Nepavojinga	
20 03 07	Didžiosios atliekos	Nepavojinga	
20 01 36	Nebenaudojama elektros ir elektroninės įranga, nenurodyta 20 01 21, 20 01 23 ir 20 01 35	Nepavojinga	
15 01 09	Pakuotės iš tekstilės	Nepavojinga	
20 01 10	Drabužiai	Nepavojinga	
20 01 11	Tekstilės gaminiai	Nepavojinga	

Atliekos taip pat tvarkomos: **S1**- surinkimas, **S5** - atliekų paruošimas naudoti ir šalinti ir **R13** - R1-R12 veiklomis naudoti skirtų atliekų laikymas Asbesto atliekos tvarkomos **D15**.

3. Atliekų naudojimo ar šalinimo technologinis procesas

3.1. Atliekų naudojimo ar šalinimo būdas (kodas ir pavadinimas pagal Taisyklių 4 priedą), jo apibūdinimas ir paskirtis.

R12- atliekų būsenos ar sudėties pakeitimas, prieš vykdant su jomis bet kurią iš R1-R11 veiklų.

Paskirtis- priimtų nepavojingų buities atliekų išrūšavimas ir sudėjimas į atliekų rūšiai skirtas talpas/konteinerius; priimtų žaliųjų atliekų išrūšavimas, smulkinimas, perskirstymas ir maišymas.

R3 - Organinių medžiagų, nenaudojamų kaip tirpikliai, perdirbimas (kompostavimas)

Paskirtis- žaliųjų atliekų kompostavimas pagaminant kompostą; biokuro gamyba iš medžio šakų/krūmų.

Atliekos taip pat tvarkomos:

R13 - R1-R12 veiklomis naudoti skirtų atliekų laikymas, išskyrus laikinąjį laikymą atliekų susidarymo vietoje iki jų surinkimo.

Paskirtis - priimtų nepavojingų ir pavojingų buities atliekų laikymas iki kol jos bus išvežamos tolimesniai šių atliekų naudojimui;

priimtų žaliųjų atliekų laikymas iki kol bus pradėtas pasiruošimas kompostavimui (rūšavimas, smulkinimas, maišymas) ir biokuro gamyba t.y. smulkinimas.

S5 - atliekų paruošimas naudoti ir šalinti, apimantis atliekų rūšavimą, ardymą.

Paskirtis: priemaišų išrinkimas iš nepavojingų buities atliekų, ketinant susidariusias atliekas perduoti šalinimui.

S1- surinkimas.

Paskirtis – priimti iš gyventojų buities nepavojingas ir pavojingas atliekas; priimti iš gyventojų ir įmonių žaliąsias biodegruojamas atliekas.

D15 – D1-D14 veiklomis šalinti skirtų atliekų laikymas.

Paskirtis – asbesto turinčias atliekas laikinai laikyti iki kol bus perduotos šias atliekas šalinančioms įmonėms.

3.2. Naudojamų ar šalinamų atliekų apibūdinimas:

Atliekų kodas pagal Taisyklių I priedą	Atliekų pavadinimas pagal Taisyklių I priedą	Tikslus atliekų pavadinimas ir apibūdinimas	Atliekų fizinės savybės	Apribojimai ar kiti papildomi reikalavimai
1	2	3	4	5
02 01 03	Augalų audinių atliekos	Žaliosios biodegruojamos atliekos	Kieta	Neužteršta priemaišomis, pavojingomis, gyvūninės kilmės atliekomis, fekalijomis, želdinių, apdorotų chem. preparatais, atliekomis ir pan.
02 01 07	Miškininkystės atliekos		Kieta	
03 03 01	Medžio žievės ir medienos atliekos		Kieta	
20 02 01	Biologiškai suyrančios atliekos		Kieta	
15 01 01	Popieriaus ir kartono pakuotės	Popieriaus ir kartono atliekos	Kieta	
20 01 01	Popierius ir kartonas		Kieta	
20 01 39	Plastikai	Plastiko atliekos	Kieta	
20 01 02	Stiklas	Stiklo atliekos	Kieta	
20 01 40	Metalas	Juodųjų metalų atliekos (viela, skardos)	Kieta	Neradioaktyvus
16 01 03	Naudotos padangos	Naudotos padangos	Kieta	
17 01 01	Betonas	Statybinis laužas	Kieta	
17 01 02	Plytos		Kieta	
17 09 04	Mišrios statybinės ir griovimo atliekos, nenurodytos 70901,170902,170903		Kieta	
20 01 38	Mediena, nenurodyta 320 01 37	Medienos atliekos, baldai	Kieta	

1	2	3	4	5
20 03 07	Didžiosios atliekos		Kieta	
20 01 36	Nebenaudojama elektros ir elektroninės įranga, nenurodyta 20 01 21, 20 01 23 ir 20 01 35	Elektros ir elektronikos įranga, metaliniai jų korpusai	Kieta	Nepavojinga EEĮ įranga
15 01 09	Pakuotės iš tekstilės	Tekstilės atliekos	Kieta	
20 01 10	Drabužiai		Kieta	
20 01 11	Tekstilės gaminiai		Kieta	
20 01 13*	Tirpikliai	Tirpiklių likučiai	Skysta	
20 01 14*	Rūgštys	Rūgščių likučiai	Skysta	
20 01 15*	Šarmai	Šarmų likučiai	Skysta	
20 01 27*	Dažai, rašalas, klijai ir dervos, kuriuose yra pavoj. chem. medžiagų	Dažų, rašalų, dervų likučiai	Kieta/skysta	
20 01 29*	Plovikliai, kuriuose yra pavojingų cheminių medžiagų	Ploviklių likučiai	Skysta	
13 02 06*	Sintetinė variklio, pavarų dėžės ir tepalinė alyva	Atidirbta alyva	Skysta	
13 02 08*	Kita variklio, pavarų dėžės ir tepalinė alyva		Skysta	
15 01 10*	Pakuotės, kuriose yra pavojingų cheminių medžiagų likučių arba kurios yra jomis užterštos	Užterštos pavojingomis medžiagomis pakuotė	Kieta	
15 02 02*	Absorbentai, filtrų medžiagos, pašluostės, apsauginiai drabužiai užteršti pavojingomis cheminėmis medžiagomis	Užterštos pašluostės	Kieta	
16 01 07*	Tepalų filtrai	Tepalų filtrai	Kieta	
20 01 21*	Dienos šviesos lempos ir kitos atliekos, kuriose yra gyvsidabrio	Atliekos, kuriose yra gyvsidabrio	Kieta/skysta	
20 01 33*	Baterijos ir akumulatoriai, nurodyti 16 06 01, 16 06 02 arba 16 06 03, nerūšiuotos baterijos ar akumulatoriai, kuriuose yra tos baterijos	Baterijos ir akumulatoriai	Kieta	
17 06 01*	Izoliacinės medžiagos, kuriose yra asbesto	Asbesto turinčios atliekos	Kieta	
17 06 05*	Statybinės medžiagos, turinčios asbesto			

3.3. Atliekoms naudoti ar šalinti skirtų įrenginių aprašymas.

Atliekas į atliekų aikštelę atveža gyventojai savo ar samdomu transportu. Atliekų svėrimui naudojamos metrologiškai patikrintos svarstyklės. Metalo laužo radiacijos patikrinimui naudojamas metrologiškai patikrintas dozimetras. Visos buities atliekos laikomos konteneriuose/talpose. Detalesnė informacija apie atliekų laikymo talpas pateikta p. 3.4. Sunkioms buities atliekoms priimti, transportuoti naudojamas keltuvas ir krautuvas. Keltuvo ir krautuvo keliamoji galia po 1 t. Krautuvas naudojamas ir žaliųjų atliekų tvarkyme.

Žaliųjų atliekų tvarkymui naudojami įrenginiai:

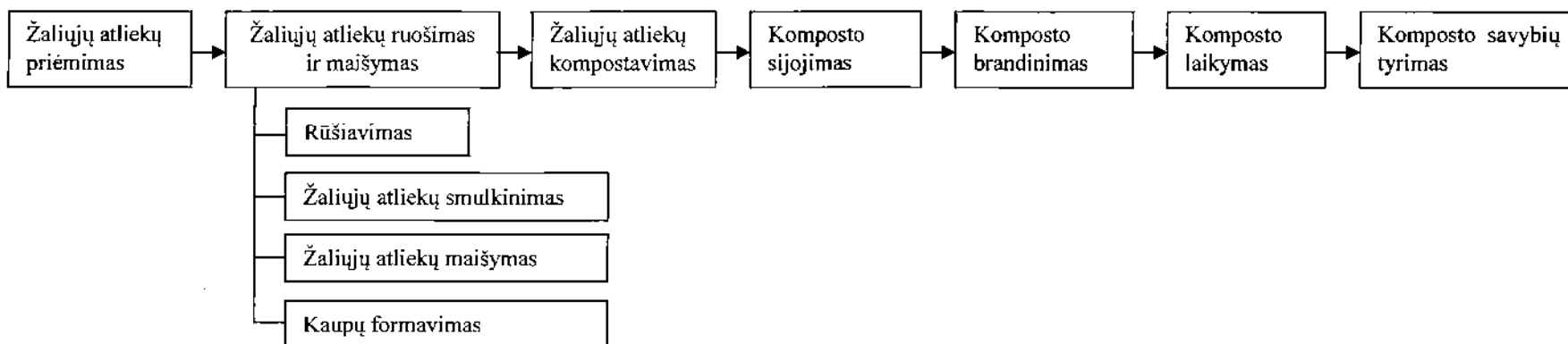
- medžio atliekų smulkintuvas Caravaggi Bio 900, kuris susmulkina šakas ir kitas medienos atliekas iki 10 cm, kuras – dyzelinas; našumas – 60 m³/h;
- komposto sijotuvus Portafill 4000W; jo sudėtis – jėgos rėmas, nusijotuvas, rūšiavimo būgnas, konvejeris smulkioms medžiagoms, stabios frakcijos konvejeris, bunkeris iki 4 m³ talpos, kuras – dyzelinas; našumas - 90 m³/h;
- ratinis frontalinis krautuvas „Volvo L60F. Techniniai duomenys ir sudėtis: variklio galia 114 kW, pagrindinis kaušas 2 m³; pagalbinis kaušas 3,1 m³; kaušas birių medžiagų bei komposto sijojimui, smulkinimui ir ajeravimui – 1,8 m³; griebtuvas šakoms pakrauti; šoninis griebtuvas atliekų ir antrinių žaliavų paketams krauti; šakės padėklams krauti; sniego valytuvas. Kuras – dyzelinas.

3.4. Atliekų naudojimo ar šalinimo technologinio proceso schema ir eigos aprašymas.

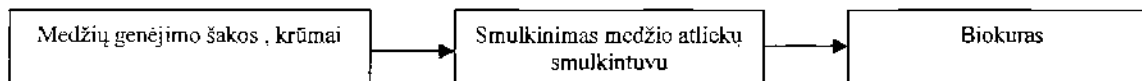
Žaliųjų atliekų kompostavimo aikštelė

Kompostavimo aikštelės metinis pajėgumas - 2100 t žaliųjų atliekų, kurias sudarys – medžių šakos, smulkūs krūmai, medžių lapai, žolė, velėna, pjuvenos, šiaudai ir kt. 2000 t žaliųjų atliekų kompostuojama, iš 100 t žaliųjų atliekų gaminamas biokuras.

Žaliųjų atliekų kompostavimo technologinio proceso schema:



Biokuro gamybos iš žaliųjų atliekų technologinio proceso schema:



Žaliųjų atliekų priėmimas

Žaliąsias atliekas pristatyti į kompostavimo aikštelę gali tiek gyventojai tiek ir įmonės. Žaliosios atliekos priėmimo metu išrūšiuojamos į atliekas, tinkamas kompostavimui ir atliekas, tinkamas smulkinimui t.y. biokuro gamybai.

Medžio genėjimo šakos, krūmai smulkinami medžio atliekų smulkintuvu ir pagaminamas biokuras, kuris parduodamas kaip prekė šiluminės energijos gamintojams. Pagamintas biokuras sertifikuojamas vadovaujantis Lietuvos standartu LST CEN/TS 15357:2007 „Kietasis atgautasis kuras. Terminija, apibrėžtys ir aprašymas“.

Lapai, žalia žolė, šakos komposto ruošimo zonoje surūšiuojamos ir kraunamos atskirai. Suskirstytos pagal rūšis kompostavimui ruošiamos atliekos turi būti sukrautos į kūgius ir, jei reikia, prislėgtos, kaip pavyzdžiui šiaudai, kad vėjas neišnešiotų po visą teritoriją. Ruošiant kompostą, pjuvenos ar kitos medienos drožlės prieš maišant su kitomis atliekomis, turi būti uždengtos polietileno plėvele, apsaugant nuo lietaus bei vėjo poveikio. Jei gyventojas ar įmonė į kompostavimo aikštelę pristato labai sausas atliekas (pvz. šieną), kurios lengvai gali užsidegti nuo menkausio kontakto su ugnimi arba savaime užsiliepsnoti, turi perspėti aikštelės darbuotoją, dėl gresiančio gaisro. Jei gyventojas ar įmonė pristato į aikštelę pažliugusias, turinčias savyje daug

drėgmės atliekas, prieš iškraudamas jas privalo perspėti aikštelės darbuotoją, dėl numatomų skysčių pasklidimo. Stambios medienos atliekos, kurios bus smulkinamos smulkintuvu, sukraunamos taip, kad patogų būtų prie jų privažiuoti ir pakrauti į smulkintuvo bunkerį.

Sezoniškumas įtakoja susidarančių atliekų srautus bei kiekius. Pagrindiniai atliekų srautai bus pavasario pabaigoje ir vasaros pradžioje, kada po žiemos tvarkoma aplinka, genėjamos šakos, sugriebiami perykščiai lapai. Vasaros pradžioje pjaunama žolė sudarys didžiausius kompostuojamos masės kiekius, ir šie srautai nemažės praktiškai visą vasarą. Antras didžiausiais atliekų susidarymo srautas bus rudenį, kai nuėmus derlių susidaro nemaži kiekiai šiaudų, daržovių lapų, o rudeniu įpusėjus didžiąją kompostuojamų atliekų dalį sudarys lapai. Medienos atliekų srautas nėra priklausomas nuo sezoniškumo, todėl medienos atliekų priėmimas į kompostavimo aikštelę turėtų būti pastovus.

Numatomi atliekų srautai pagal sezoniškumą:

Sezonas	Atliekos	Kiekis, %	Sezonas	Atliekos	Kiekis, %
Pavasario – vasaros periodas	Perykščiai lapai	15	Vasaros – rudens periodas	Žolė	10
	Šiaudai	10		Daržovių lapai, vaisiai	10
	Žolė	35		Šiaudai	20
	Medienos atliekos	30		Medienos atliekos	10
	Kitos	10		Lapai	40
Viso:	100	Kitos		10	
			Viso:	100	

Komposto ruošimas ir maišymas

Ruošiant kompostą, reikia tinkamai parinkti kompostuojamos masės sudėtį, kurios pagrindinis parametras yra anglies ir azoto santykis (C:N). Norint tinkamai paruošti komposto mišinį, reikėtų stengtis išlaikyti anglies ir azoto santykį nuo 25:1 iki 35:1. Jei komposto mišinio C:N santykis didesnis nei 35:1, kompostavimo procesas sulėtėja, jei komposto C:N santykis mažiau nei 25:1, atsiranda kvapų problema, amoniako išsiskyrimas ir kompostavimo proceso pagreitinėjimas. Žalieji augalai turi didelį azoto kiekį, o mediena, šiaudai turi didesnį anglies kiekį. Žaliųjų atliekų maišymo proporcijos parenkamos atsižvelgiant į jų drėgmės kiekį, anglies ir azoto kiekį arba C:N santykį, taip pat į jų tankį.

Kompostuojamų atliekų parametrai:

Eil. Nr.	Atliekos	Drėgmės kiekis, %	C, %	N, %	C:N	Tankis, kg/l
1.	„Žaliosios atliekos“	30,00	50,00	1,00	50:1	0,30
2.	Prekyviečių vaisių atliekos	80,00	44,52	1,40	32:1	0,95
3.	Smulkinta žolė	82,00	57,80	3,40	17:1	0,80
4.	Žolė	82,00	52,31	3,40	15:1	0,18
5.	Lapai	80,00	48,60	0,90	54:1	0,27
6.	Suslėgti šlapi lapai	38,00	42,22	0,90	47:1	0,30
7.	Žali lapai	65,00	48,32	1,30	37:1	0,18
8.	Nukritę sausi lapai	15,00	42,22	0,90	47:1	0,06
9.	Pjuvenos	39,00	45,00	0,24	188:1	0,24
10.	Krūmų genėjimo atliekos	15,00	53,00	1,00	53:1	0,26
11.	Šiaudai	12,00	14,18	0,40	35:1	0,13
12.	Medžių genėjimo atliekos	70,00	49,60	3,10	16:1	0,77
13.	Daržovių atliekos	87,00	34,75	3,20	11:1	0,95
14.	Medžio nuolaužos	40,00	20,38	0,09	226:1	0,24
15.	Medžio žievė	20,00	50,00	0,10	500:1	0,24

Kompostuojant medienos atliekas geriausia jas maišyti su žole. Tarp medienos atraizų susidaro tarpai, kuriuose susikaupia deguonis, reikalingas mikroorganizmams vykdyti aerobinį atliekų skaidymą. Medienos atliekų maišymą su žole užtikrina ir reikiamą C:N santykį. Kompostuojant lapus, kurie tarpusavyje dažniausiai yra sulipę ir susislėgę, reikia juos maišyti su medienos ir žolės atliekomis, taip sudarant tarpus orui. Kompostuojant vien tik lapus, kurie dažniausiai būna sausi, reikia juos palaistyti: 1 m³ lapų reikia apie 76 litrų vandens arba galima laistyti komposto sunka. Norint kuo geriau sukompustuoti medienos atliekas, reikia jas susmulkinti iki 10 mm dydžio drožlių, kurios, kompostuojant atvirose kaupuose, suyra. Medienos atliekų smulkinimui naudojamas mobilus smulkintuvas. Medienos atliekų pakrovimui į smulkintuvo bunkerį naudojamas pakrovėjas su priekiniu kaušu. Prireikus pakrovėjo priekyje galima primontuoti šakes, kurių pagalba galima pakelti didesnes atliekas. Su pakrovėju taip pat galima patraukti smulkintuvą į kitą vietą arba su kaušu stumdyti ar maišyti atliekas. Pavasario-vasaros kompostuojamas atliekas rudenį patartina maišyti su vasaros-rudens atliekomis ir formuoti kaupus. Atliekų ruošimo zonoje aikštelės darbuotojas turi užtikrinti, kad paruoštos kompostavimui arba ruošiamos smulkinimui ar kitokiam apdorojimui atliekos nesimaišytų tarpusavyje, bei apsaugoti atliekas nuo vėjo išnešiojimo ir kritulių išplovimo.

Kompostuojamų atliekų maišymo proporcijos

Kompostuojamų atliekų maišymo proporcija parenkama atsižvelgiant į gaunamo mišinio drėgmę, tankį ir C:N santykį, nes nuo to priklausys komposto kokybė ir kompostavimo proceso eiga. Idealus drėgmės kiekis komposto kaube yra nuo 50 iki 60 %, C:N santykis turi būti tarp 25:1 ir 35:1, o idealus kompostuojamų atliekų lygimamasis tankis yra 0,5 kg/l.

Pavasarij ir vasaros pradžioje susidarančių žaliųjų atliekų galimi kiekiai:

Nupjauta žolė	- 350 t
Šiaudai	- 100 t
Pjuvenos	- 12 t
Krūmų genėjimo atliekos	- 95 t
Medžių genėjimo atliekos	- 141 t
Medžio nuolaužas	- 29 t
Medžio žievė	- 23 t
Kitos žaliosios atliekos	- 250 t

Tokio pavasario-vasaros mišinio parametrai: drėgmės kiekis – 51%, santykiu tankis – 0,35 kg/l, C:N santykis – 34:1. Šie rodikliai yra pakankami, kad gauti geros kokybės kompostą ir užtikrinantys gerą kompostavimo procesą.

Vasaros ir rudens susidarančių žaliųjų atliekų galimi kiekiai:

Nupjauta žolė	- 100 t
Vaisių atliekos	- 50 t
Lapai	- 400 t
Pjuvenos	- 7 t
Šiaudai	- 200 t
Daržovių atliekos	- 49 t
Mediena	- 93 t
Kitos žaliosios atliekos	- 101 t

Tokio vasaros-rudens mišinio parametrai: drėgmės kiekis – 58%, santykinis tankis – 0,25 kg/l, C:N santykis – 41:1. Šie rodikliai yra pakankami, išskyrus C:N rodiklį, kuris yra didesnis ir tokiu atveju kompostavimo procesas sulėtės. Kompostavimo proceso sulėtėjimą taip pat įtakos ir žema sezono temperatūra. Kad palaikyti optimalų C:N santykį, reikia su lapais ir žole maišyti medienos atliekų, taip pat rudens atliekas galima maišyti ir su pavasario kompostu. Rudens atliekos maišomos su pavasario kompostu ir formuojami kaupai. Po mėnesio kaupai perverčiami ir paliekami žiemos sezono kompostavimuisi.

Komposto krovimas į kaupus

Kompostavimas vykdomas atvirose kaupuose. Kompostavimą atvirose laukuose įtakoja sezoniškumas, nes žiemą smarkiai sulėtėja biodegradacijos procesai. Atliekų kompostavimas atvirose kaupuose, priklausomai nuo gamtinių sąlygų ir technologinio proceso, užtrunka nuo 3 iki 12 mėnesių. Kompostuojamos žaliosios atliekos - 2000 t/metus. Formuojami kaupai - 2,5 metrų aukščio, 5 metrų pločio ir 52 metrų ilgio, paliekant 3 metrų pločio tarpą tarp gretimų kaupų, vartymo technikai pravažiuoti. Komposto kaupai formuojami pagal tokį pagrindinį reikalavimą – kaupo plotis turi būti du kartus didesnis už kaupo aukštį. Tokiu būdu suformuotų kaupų vidinė dalis bus apsaugota nuo išorės sąlygų ir kompostavimosi procesas nesustos net ir šaltojo sezono metu. Kaupas kraunamas paeiliui nuo šiaurės rytų kompostavimo aikštelės pusės. Kaupo šlaitų koeficientas turi būti 1:1,2, siekiant išvengti didesnių išplovimų lietaus metu. Kaupo viršus užapvalinamas, kad lyjant lietaus vanduo nepermerktų kaupo, taip atšaldydamas kaupą ir pažeisdamas vykstančius biodegradacijos procesus, o nubėgtų paviršiumi. Sausuoju vasaros periodu norint, kad lietaus metu patektų kiek galima daugiau vandens į atliekų kaupą, jo viršų su pakrovėjo kaušu reikia padaryti šiek tiek plokščią, taip lietaus vanduo pateks tiesiai į atliekų kaupą ir nereikės jo papildomai drėkinti. Tokiu būdu išvengiama kaupo perdžiūvimo ir papildomo laistymo. Susidaranti nuotekos lietaus metu surenkamos latakais į sunkos kaupyklą. Prieš patenkant į kaupyklą, sunka apvaloma kaupyklos prieduobėje su grotomis nuo stambių nešmenų bei smėlio, kuris pasiliks prieduobės sėsdinimo dalyje. Sukaupta sunka ir lietaus nuotekos turi būti panaudotos kaupų laistymui sausuoju periodu. Komposto kaupai prižiūrimi, kraunami ir formuojami panaudojant pakrovėją su priekiniu kaušu.

Kaupų vartymas ir laistymas

Komposto kaupuose vykstantys biodegradacijos procesai nevienodi: kaupo viduje temperatūra yra žymiai didesnė nei kaupo išoriniame sluoksnyje, todėl išoriniame sluoksnyje mikroorganizmų aktyvumas mažas ir kompostavimo procesas lėtas. Kompostavimo proceso metu kaupo viduje temperatūra įvairių fazių metu svyruoja nuo 25 iki 70 °C, pati efektyviausia temperatūra yra 45 – 59 °C. Kuo dažniau vartomi kaupai tuo daugiau deguonies patenka į komposto kaupus, kuriuose mikroorganizmai skaido medžiagas aerobiniu būdu. Jei deguonies kiekis kaupo viduje nukrenta iki 10 – 15 %, medžiagų skaidymas sulėtėja ir atsiranda pavojus, kad aerobiniu būdu skaidantys mikroorganizmai žus ir prasidės anaerobinis atliekų skaidymas, kuris yra daug lėtesnis, be to sustiprėja nemalonūs kvapai. Kompostuojant atliekas atvirose kaupuose galima juos vartoti nuo dviejų kartų per savaitę iki vieno karto per metus. Kuo dažniau vartomi kaupai, tuo greičiau atliekos susikompostuoja. Vartant kompostą pakrovėju su priekiniu kaušu svarbiausia, kad apatinis kaupo sluoksniu patektų į viršų, o viršutinis – į apatinį sluoksnį. Komposto ruošimo metu, kaupai perverčiami vis tolyn, pradėdant pirmu paruošto komposto kaupu. Žiemos metu kaupai nevartomi, o pavasarį kaupų vartymas vėl vykdomas ir kaupai perverčiami. Kaupai vartomi kas mėnesį vasaros metu ir visai nevartomi žiemos metu. Vienas iš pagrindinių kompostavimo technologinių procesų užtikrinimo faktorių yra drėgmė. Nuo drėgmės priklauso mikroorganizmų aktyvumas, deguonies kaupuose kiekis ir temperatūra. Mikroorganizmams įsisavinant maistingąsias medžiagas reikalingas vanduo, kurio šiek tiek susidaro biologinio atliekų skaidymo proceso metu, bet dažniausiai atsirandančio vandens neužtenka. Kompostuojant atliekas drėgmės kiekis turėtų būti 65 %, jei drėgmės sumažėja iki 40 %, reikalingas kaupų laistymas. Norint nustatyti, koks yra drėgmės kiekis komposto kaupuose, reikia truputį prasikasti į kaupo vidų ir ranka paėmus šiek tiek komposto, suspausti jį delne. Jei spaudžiant ranka pro pirštus prisisunks šiek tiek vandens, reiškia drėgmės kiekis komposte yra normalus. Nustačius, kad komposto kaupuose yra mažai vandens, reikia juos kuo skubiau palaistyti. Kaupų laistymui naudojamas vanduo iš sunkos kaupyklos. Sunka perpumpuojama į mobilią 5 m³ vandens talpyklą. Ant kaupo viršaus padedami du vienas su kitu sujungti PVC perforuoti 6 m ilgio DN 63 mm vamzdžiai, kurie turi būti prijungiami prie guminės žarnos su 2 m³/h galingumo siurbliu. Siurblys turi būti panardintas į mobilią vandens talpyklą. Kad būtų kuo tolygiau palaistytas visas kaupas, reikia sujungtus vamzdžius perkelti tolyn vis į kitą vietą. Vienam tiesiniam kaupo metrui reikia 0,3 m³ vandens.

Komposto sijojimas, brandinimas ir laikymas

Kompostuojant atliekas atvirose kaupuose, kai kaupai kas mėnesį perverčiami vis į sekančią vietą, po paskutinio kaupo ruošimo periodo gaunamas beveik galutinis produktas, kuris turi būti išsijojamas ir perkeliamas į komposto brandinimo lauką. Komposto sijojimas vyksta su mobiliu sijojimo agregatu. Komposto sijojimo metu išrūšiuojamos dar nesikompostavusios stambios atliekos, kurios gražinamos į komposto paruošimo zoną ir maišomos su naujomis atliekomis. Išsijotas kompostas kraunamas į didelį komposto brandinimo kaupą, kur kompostas stabilizuojasi. Brandinamo kaupo aukštis iki 3 m, plotis iki 14 m, ilgis 50 m. Komposto brandinimas užtrunka ne mažiau kaip 30 dienų. Kai brandinimas bus vykdomas rudenį patartina brandinimo kaupą apdengti polietilene plėvele, kad kompostą apsaugoti nuo lietaus vandens. Komposto saugojimo lauke vyksta galutinis produkto sandėliavimas žiemos metu. Paruoštas kompostas sandėliavimui sukraunamas į vieną didelį kaupą, kurį taip pat patartina uždengti plėvele, kad apsaugoti nuo suiego ir lietaus.

Komposto kokybiniai tyrimai turi būti atliekami pabaigus kompostavimo procesą.

Buities atliekų priėmimo aikštelė

Atliekos priimamos tik iš gyventojų. Aikštelės darbuotojas patikrina ar atvežtos pridavimui atliekos yra leidžiamų priimti atliekų sąraše. Jei atliekos nepriimamos, gyventojui pateikiama informacija kam ir kur tokias atliekas galima priduoti. Priimamo metalo laužo tikrinama radiacija. Jei nustatoma, kad radiacija viršnorminė, metalo atliekos nepriimamos.

Priimtas pavojingas atliekas sveria ir sudeda į atliekų rūšiai skirtas talpas/konteinerius.

Nepavojingas atliekas išrūšiuoja pagal rūšį, sveria ir sudeda į atliekų rūšiai skirtas talpas/konteinerius. Išrinktas priemaišas, nebetinkamas toliemesniam naudojimui, sudeda į atskirą konteinerį. Atliekos sveriamos svarstyklėmis.

Atliekų laikymas:

Nepavojingos atliekos. Priimtos atliekos išskirstomos į surinkimo talpas. Konteineriai sudėti atviroje atliekų aikštelėje. Sunkioms atliekoms priimti, pakrauti, pervežti naudojami keltuvas ir pakrautuvas. Nepavojingų atliekų laikymas: naudotos padangos - 30 m³ talpos atviras konteineris; plastiko atliekos, medienos atliekos, stambiosios atliekos (buitinė technika, baldai) - po 1 vnt. 30 m³ talpos uždari konteineriai; popieriaus ir kartono atliekos, metalo atliekos, tekstilės atliekos – po 1 vnt. 10 m³ talpos uždari konteineriai; stiklo atliekos – 3 vnt. po 7 m³ talpos uždaras konteineris; statybinės atliekos - 7 m³ talpos atviras konteineris. Uždaromi konteineriai, po atliekų šalinimo į juos, turi būti uždaromi.

Pavojingos atliekos priimamos ir laikomos tik uždaramo pavojingų atliekų laikymo konteineryje (pastato tipo, rakinamas).

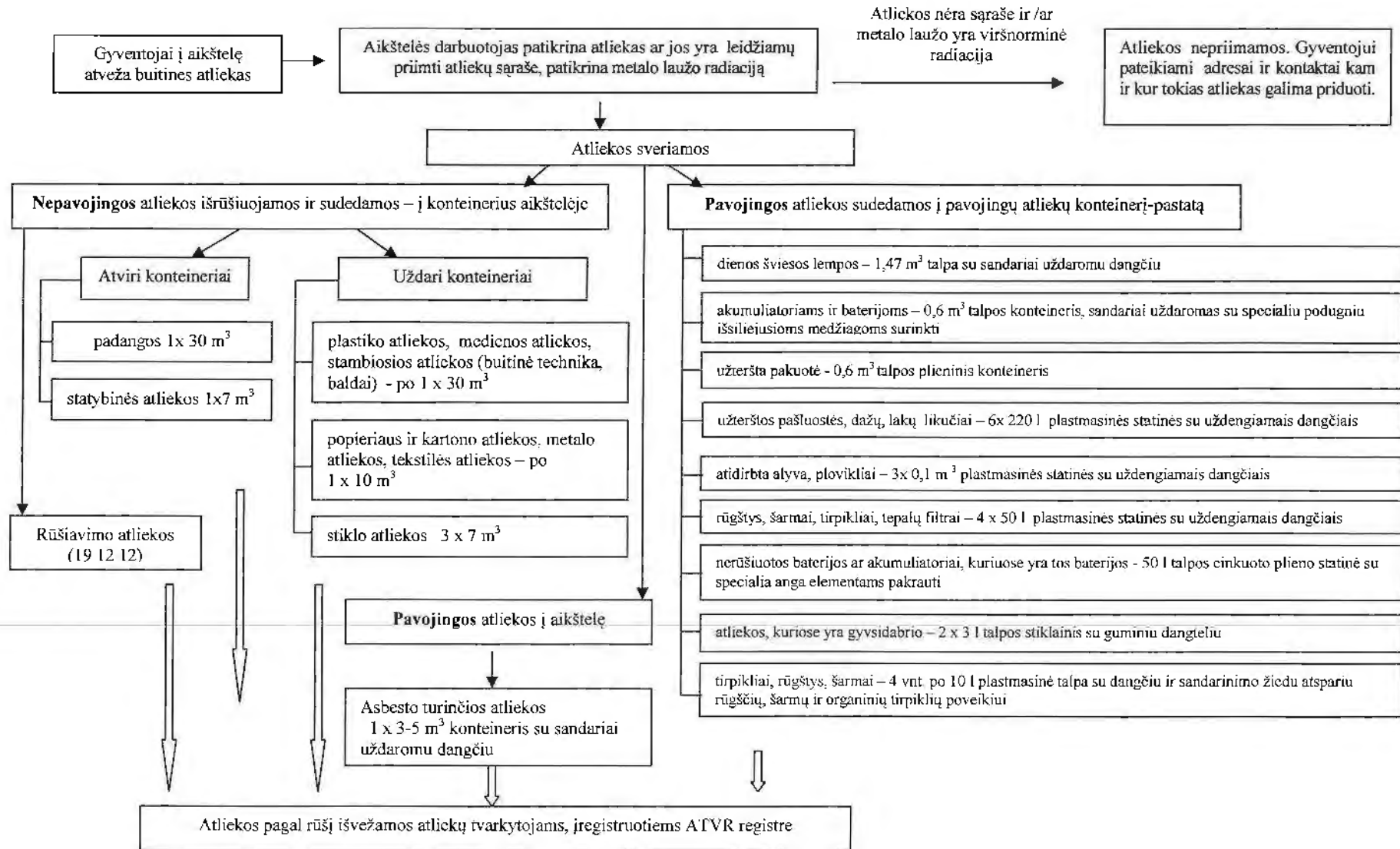
Pavojingų atliekų laikymas uždaramo konteineryje-pastate: dienos šviesos lempos – 1,47 m³ talpa su sandariai uždromu dangčiu; akumuliatoriams ir baterijoms – 0,6 m³ talpos konteineris, sandariai uždaromas su specialiu podugniu išsiliejusioms medžiagoms surinkti; užteršta pakuotė - 0,6 m³ talpos plicinis konteineris; užterštos pašluostės, dažų, lakų likučiai – 6 vnt. po 220 l plastmasinės statinės su uždengiamais dangčiais; atidirbta alyva, plovikliai – 3 vnt. po 0,1 m³ plastmasinės statinės su uždengiamais dangčiais; rūgštys, šarmai, tirpikliai, tepalų filtrai – 4 vnt. po 50 l plastmasinės statinės su uždengiamais dangčiais; nerūšiuotos baterijos ar akumuliatoriai, kuriuose yra tos baterijos - 50 l talpos cinkuoto plieno statinė su specialia anga elementams pakrauti, rakinama; atliekos, kuriose yra gyvsidabrio – 2 vnt. po 3 l talpos stiklainis su guminiu dangteliu; tirpikliai, rūgštys, šarmai – 4 vnt. po 10 l plastmasinė talpa su dangčiu ir sandarinimo žiedu atspariu rūgščių, šarmų ir organinių tirpiklių poveikiui.

Asbesto turinčios atliekos (17 06 01*, 17 06 05*) bus tiesiogiai priimamos tik iš gyventojų arba bus išrenkamos išrūšiuojus iš gyventojų priimtas statybos ir griovimo atliekas (17 09 04). Abiem atvejais priimtos atliekos turi būti įdedamos/įsukamos sandariai į plastikinę pakuotę (maišus arba apsukamos polietilenu plėvele) ir sudedamos į konteinerį su sandariai uždromu dangčiu. Jei asbesto turinčios atliekos yra pažeistos (šiferio lapai sudaužyti), palaidos (izoliacinės medžiagos) t.y. asbesto plaušeliai yra atviri, prieš supakuojant, atliekos turi būti sudrėkinamos.

Užteršta tara, kurioje gyventojai pristato buitines pavojingas atliekas, taip pat priimama atliekų laikymui.

Suakauptas atliekų priimtų atliekų ir išrinktų priemaišų kiekį, užsakomas autotransportas atliekų išvežimui atliekų tvarkytojams, įregistruotiems ATVR registre.

Technologinė buities atliekų tvarkymo schema:



3.5. Atliekų naudojimo ar šalinimo technologinio proceso kontrolė ir monitoringas.

Bendrai:

- o pridudamų atliekų patikra ar atliekos yra leidžiamų priimti atliekų sąrašė;
- o atliekų svorio nustatymas metrologiškai patikrintomis svarstyklėmis;

- Buities atliekos:

- o metalo atliekų radiacijos patikrinimas;
- o pridudamų atliekų rūšiavimas pagal atliekų rūšį;
- o atliekų pagal rūšį sudėjimas į tam skirtas talpas/konteinerius;
- o priemaišų atskyrimas;
- o talpų/konteinerių ženklavimas;
- o pavojingų atliekų konteinerių sandarumas;
- o atliekų laikymas pagal rūšis;
- o savalaikis dokumentų pildymas;
- o savalaikis pripildytų atliekų konteinerių pridavimas atliekų tvarkytojams, įregistruotiems ATVR registre.

- Žaliosios atliekos:

- o priimtų lengvų atliekų (šiaudų, pjūvenų) prispaudimas ir uždengimas plėvele, kad vėjas neišnešiotų;
- o medienos atliekų smulkinimo kokybė;
- o žaliųjų atliekų rūšiavimas ir maišymas, kad tenkintų optimalų C:N santykį;
- o kaupų formavimas, išlaikant nustatytą kaupo ilgį, aukštį, plotį, šlaito kampą;
- o savalaikis ir pilnas (apatinis kaupo sluoksnius turi patekti į viršų, o viršutinis – į apatinį sluoksnį) kaupų vartymas;
- o kaupų drėgmės kontrolė ir savalaikis laistymas;
- o komposto siojimo kokybė;
- o komposto brandinimo kaupo formavimas, uždengimas (rudens /žiemos laikotarpiu) ir laikymo trukmė;
- o komposto laikymas, uždengimas pagal poreikį;
- o komposto kokybės nustatymas;
- o savalaikis dokumentų pildymas.

3.6. Medžiagų balansas naudojant ar šalinant 1t atliekų:

Nepavojingos buities atliekos (150101, 200101, 160103, 170101, 170102, 170904, 200139, 200102, 200140, 200138, 200307, 200136, 150109, 200110, 200111)

Naudojamos medžiagos		Pagaminta produkcija		Atliekas naudojant ar šalinant susidarancios atliekos				Į aplinką išmetamos medžiagos	
Pavadinimas	Kiekis, t, kg ir kt.	Pavadinimas	Kiekis, t, kg ir kt.	Atliekų kodas pagal Taisyklių I priedą	Atliekų pavadinimas pagal Taisyklių I priedą	Tikslus atliekų pavadinimas	Kiekis, kg	Pavadinimas	Kiekis, t, kg ir kt.
1	2	3	4	5	6	7	8	9	10
				19 12 12	Kitos mechaninio atliekų apdorojimo atliekos	Priemaišos, nebetinkamos tolimesniam naudojimui	83		

Žaliosios biodegraduojamos atliekos (02 01 03, 02 01 07, 03 03 01, 20 02 01)

Naudojamos medžiagos		Pagaminta produkcija		Atliekas naudojant ar šalinant susidarancios atliekos				Į aplinką išmetamos medžiagos	
Pavadinimas	Kiekis, t, kg ir kt.	Pavadinimas	Kiekis, t, kg ir kt.	Atliekų kodas pagal Taisyklių I priedą	Atliekų pavadinimas pagal Taisyklių I priedą	Tikslus atliekų pavadinimas	Kiekis, kg	Pavadinimas	Kiekis, t, kg ir kt.
1	2	3	4	5	6	7	8	9	10
		kompostas	0,5 t	-	-			amoniakas	0,24 kg

Žaliosios atliekos (02 01 07, 03 03 01, 20 02 01)

Naudojamos medžiagos		Pagaminta produkcija		Atliekas naudojant ar šalinant susidarancios atliekos				Į aplinką išmetamos medžiagos	
Pavadinimas	Kiekis, t, kg ir kt.	Pavadinimas	Kiekis, t, kg ir kt.	Atliekų kodas pagal Taisyklių I priedą	Atliekų pavadinimas pagal Taisyklių I priedą	Tikslus atliekų pavadinimas	Kiekis, kg	Pavadinimas	Kiekis, t, kg ir kt.
1	2	3	4	5	6	7	8	9	10
		biokuras	1 t	-	-				

Medžiagų balansas pavojingoms buities atliekoms neruošiamas, nes priimtose atliekos tik laikomos.

3.7. Medžiagų balanso duomenų paaiškinimas.

Priimtose nepavojingose atliekose gali būti iki 8,3 % priemaišų, nebetinkamų tolimesniam naudojimui.

Kompostuojant 1 t žaliųjų atliekų, pagaminama 0,5 t komposto. Kompostavimo metu iš 1 t žaliųjų atliekų į aplinkos orą išsiskiria 0,24 kg amoniako.

Smulkinant 1 t žaliųjų atliekų (medžio šakų, krūmų), pagaminamas 1 t biokuro.

4. Atliekų laikymas

4.1. Sandėlio ar saugyklos apibūdinimas:

Sandėlio ar saugyklos apibūdinimas	Sandėlio ar saugyklos plotas, m ²	Didžiausias vienu metu leidžiamas saugoti atliekų kiekis, t	Sandėlio našumas, t (projektinis)
1	2	3	4
Atvira aikštelė (atliekos laikomos konteneriuose)	2289 m ²	91 t	961 t/m
		1 t	2 t/m
		3 t	80 t/m
Konteneris - pastatas	18 m ²	1,0832 t	2,021 t/m
Žaliųjų atliekų tvarkymo aikštelė	6044 m ²	1000 t/m	2100 t/m

4.2. Sandėlyje ar saugykloje laikomos atliekos:

Atliekų kodas pagal Taisyklių I priedą	Atliekų pavadinimas pagal Taisyklių I priedą	Tikslus atliekų pavadinimas ir apibūdinimas	Atliekų fizinės savybės	Saugojimo būdas (R13 arba D15)	Didžiausias vienu metu leidžiamas saugoti atliekų kiekis, t
1	2	3	4	5	6
ATVIRA AIKŠTELĖ – 2289 m²					
16 01 03	Naudotos padangos	Naudotos padangos	Kietas	R13	91
17 01 01	Betonas	Statybinis laužas	Kietas	R13	
17 01 02	Plytos		Kietas		
17 09 04	Mišrios statybinės ir griovimo atliekos, nenurodytos 170901,170902,170903		Kietas		
15 01 01	Popieriaus ir kartono pakuotės	Popierius ir kartonas	Kietas	R13	
20 01 01	Popierius ir kartonas		Kietas		
20 01 40	Metalas	Metalo laužas	Kietas	R13	
15 01 09	Pakuotės iš tekstilės	Tekstilės atliekos	Kietas	R13	
20 01 10	Drabužiai		Kietas		
20 01 11	Tekstilės gaminiai		Kietas		
20 01 36	Nebenaudojama elektros ir elektroninės įranga, nenurodyta 20 01 21, 20 01 23 ir 20 01 35	Buitinė technika	Kietas	R13	
20 01 38	Mediena, nenurodyta 320 01 37	Medienos atliekos, baldai	Kietas	R13	

20 03 07	Didžiosios atliekos		Kietas		
20 01 39	Plastikai	Plastikai	Kietas	R13	
20 01 02	Stiklas	Stiklas	Kietas	R13	
17 06 01*	Izoliacinės medžiagos, kuriose yra asbesto	Asbesto turinčios atliekos	Kietas	D15	1
17 06 05*	Statybinės medžiagos, turinčios asbesto				
19 12 12	Kitos mechaninio atliekų apdorojimo atliekos, (įskaitant medžiagų mišinius), nenurodytos 19 12 11	Priemaišos, nebetinkamos tolimesniam naudojimui	Kieta	R13	3
ŽALIŲJŲ ATLIEKŲ TVARKYMO AIKŠTELĖ – 6044 m²					
02 01 03	Augalų audinių atliekos	Žaliosios biodegrazuojančios atliekos	Kietas	R13	1000
02 01 07	Miškininkystės atliekos				
03 03 01	Medžio žievės ir medienos atliekos				
20 02 01	Biologiškai suyrančios atliekos				
KONTEINERIS-PASTATAS – 18 m²					
20 01 21*	Dienos šviesos lempos ir kitos atliekos, kuriose yra gyvsidabrio	Gyvsidabrinės lempos	Kietas/skystas	R13	1,0832
20 01 33*	Baterijos ir akumuliatoriai, nurodyti 16 06 01, 16 06 02 arba 16 06 03, nerūšiuotos baterijos ar akumuliatoriai, kuriuose yra tos baterijos	Baterijos ir akumuliatoriai	Kietas	R13	
15 01 10*	Pakuotės, kuriose yra pavojingų cheminių medžiagų likučių arba kurios yra jomis užterštos	Užterštos pakuotės	Kietas	R13	
15 02 02*	Absorbentai, filtrų medžiagos, pašluostės, apsauginiai drabužiai užteršti pavojingomis cheminėmis medžiagomis	Užterštos pašluostės, filtrai, drabužiai	Kietas	R13	
13 02 06*	Sintetinė variklio, pavarų dėžės ir tepalinė alyva	Atidirbta alyva	Skystas	R13	
13 02 08*	Kita variklio, pavarų dėžės ir tepalinė alyva		Skystas		
16 01 07*	Tepalų filtrai	Tepalų filtrai	Kietas	R13	
20 01 13*	Tirpikliai	Tirpikliai	Skystas	R13	
20 01 14*	Rūgštys	Rūgštys	Skystas	R13	
20 01 15*	Šarnai	Šarnai	Skystas	R13	

20 01 27*	Dažai, rašalas, klijai ir dervos, kuriuose yra pavojingų cheminių medžiagų	Dažai, rašalas, klijai ir dervos	Kietas/skystas	R13
20 01 29*	Plovikliai, kuriuose yra pavojingų cheminių medžiagų	Plovikliai	Skystas	R13

4.3. Reikalavimai laikomų atliekų pakuotei.

Žaliosios atliekos laikomos nesupakuotos

Buities atliekos: visos atliekos turi būti laikomos paženklintose pagal atliekos rūšį talpose/konteineriuose.

Nepavojingos atliekos.

Naudotos padangos, medienos atliekos, stambios atliekos (buitinė technika, baldai), metalo atliekos, stiklo atliekos, statybinės atliekos - priimamos ir laikomos nesupakuotos konteineriuose. Popieriaus ir kartono atliekos, tekstilės atliekos gali būti laikomos supakuotos ir palaidos, priklausomai kaip šios atliekos buvo pridutos. Pakuotei reikalavimų nėra.

Pavojingos atliekos.

Visos pavojingos atliekos laikomos uždaramame rakinamame konteineryje-pastate. Pavojingos atliekos turi būti tarpusavyje uemaišomos ir laikomos atliekos rūšiai skirtoje paženklintoje ir tinkamoje taroje:

dienos šviesos lempos – 1,47 m³ talpa su sandariai uždaru dangčiu; akumulatoriai ir baterijos – 0,6 m³ talpos konteineris, sandariai uždaramas su specialiu podugniu išsiliejusioms medžiagoms surinkti; užteršta pakuotė - 0,6 m³ talpos plieninis konteineris; užterštos pašluostės, dažų, lakų likučiai – 220 l plastmasinės statinės su uždengiamais dangčiais; atidirbta alyva, plovikliai – 0,1 m³ plastmasinės statinės su uždengiamais dangčiais; rūgštys, šarmai, tirpikliai, tepalų filtrai - 50 l plastmasinės statinės su uždengiamais dangčiais; nerūšiuotos baterijos ar akumulatoriai, kuriuose yra tos baterijos - 50 l talpos cinkuoto plieno statinė su specialia anga elementams pakrauti, rakinama; atliekos, kuriose yra gyvsidabrio – 3 l talpos stiklainis su guminiu dangteliu; tirpikliai, rūgštys, šarmai – 10 l plastmasinės talpos su dangčiu ir sandarinimo žiedu atspariu rūgščių, šarmų ir organinių tirpiklių poveikiui.

Asbesto turinčios atliekos (17 06 01*, 17 06 05*) turi būti laikomos sandarioje plastikinėje pakuotėje (maišuose arba apsukamos polietilene plėvele) konteineryje su sandariai uždaru dangčiu.

4.4. Laikymo sąlygos ir kontrolės reikalavimai.

Žaliosios atliekos priimamos ir laikomos atviroje aikštelėje - žaliųjų atliekų laikymo ir paruošimo kompostavimui zonoje. Lapai, žalia žolė, šakos komposto ruošimo zonoje surūšiuojamos ir kraunamos atskirai. Suskirstytos pagal rūšis kompostavimui ruošiamos atliekos turi būti sukrautos į kūgius ir, jei reikia, prislėgtos, kaip pavyzdžiui šiaudai, kad vėjas neišnešiotų po visą teritoriją. Ruošiant kompostą, pjūvcnos ar kitos medienos drožlės prieš maišant su kitomis atliekomis, turi būti uždengtos polietileno plėvele, apsaugant nuo lietaus bei vėjo poveikio. Stambios medienos atliekos, kurios bus smulkinamos smulkintuvu, sukraunamos taip, kad patogų būtų prie jų privažiuoti ir pakrauti į smulkintuvo bunkerį.

Buities atliekos:

Nepavojingos atliekos laikomos atviroje aikštelėje:

- naudotos padangos ir statybinės atliekos laikomos atvirose konteineriuose. Jei statybinės atliekos yra smulkios/dulkios, konteineris turi būti pridengiamas, kad vėjas nenešiotų smulkiųjų atliekų dalelių. Kontrolė - tvarka ir švara apie konteinerius; esant poreikiui, konteinerio pridengimas;
- popieriaus ir kartono atliekos, plastiko atliekos, medienos atliekos, stambiosios atliekos (buitinė technika, baldai), metalo atliekos, tekstilės atliekos, stiklo atliekos - laikomos uždaruose konteineriuose. Kitų specialių laikymo sąlygų nėra.

Kontrolė - po atliekų šalinimo į uždarus konteinerius, konteineriai turi būti uždarami; tvarka ir švara apie konteinerius; nepavojingas atliekas pagal rūšį aikštelėje laikyti ne ilgiau kaip vienerius metus nuo atliekų gavimo.

Pavojingos atliekos turi būti laikomos sausame ir rakinamame pavojingų konteineryje-pastate paženklintose ir atliekos rūšims skirtose talpose/konteineriuose (detalizuota p.4.3). Kitų specialių laikymo sąlygų nėra.

Asbesto turinčios atliekos (17 06 01*, 17 06 05*) turi būti laikomos sandarioje plastikinėje pakuotėje (maišuose arba apsukamos polietilenine plėvele) konteineryje su sandariai uždaromu dangčiu. Konteineris turi būti nustatyta tvarka paženklintas ir sandarus.

Kontrolė - atliekos turi būti laikomos tik jos rūšiai skirtose paženklintose talpose/konteineriuose; talpos/konteineriai turi būti sandarūs ir švarūs; laikymo metu talpos/konteineriai turi būti uždaryti; tvarka ir švara konteineryje-pastate.

4.5. Sandėlyje ar saugykloje esančios gaisro gesinimo priemonės.

Šalia aikštelės yra 2 priešgaisriniai rezervuarai.

4.6. Sandėlyje ar saugykloje esančios medžiagos, skirtos pavojingosioms atliekoms surinkti ir neutralizuoti.

Pavojingų atliekų laikymo konteineryje yra pašluostės/sorbentai, skirti pavojingų atliekų prabėgimams/nubyrimams surinkti ar neutralizuoti.

4.7. Sandėlyje ar saugykloje esantys dokumentai.

- Taršos leidimo kopija;
- Atliekų naudojimo ar šalinimo techninis reglamento kopija;
- Atliekų tvarkymo ir susidarymo apskaitos žurnalai;
- Atliekų svėrimo aktai;
- Svarstyklių metrologinės patikros kopija;
- Dozimetro metrologinės patikros kopija;
- Pavojingų atliekų lydraščiai;
- Licencijos pavojingų atliekų tvarkymui kopija;
- Darbuotojų, vykdančių pavojingų atliekų tvarkymą, kvalifikacijos dokumentų kopijos;
- Pagaminto komposto tyrimo protokolai ir komposto kokybės pažymėjimų kopijos;
- ir kiti reikalingi dokumentai.

5. Atliekų priėmimo ir kontrolės procedūrų aprašymas

5.1. Reikalavimai priimamų atliekų pakuotei.

Žaliosios atliekos priimamos nesupakuotos.

Buities atliekos:

Nepavojingos atliekos

Naudotos padangos, medienos atliekos, stambiosios atliekos (buitinė technika, baldai), metalo atliekos, stiklo atliekos, statybinės atliekos - priimamos nesupakuotos. Popieriaus ir kartono atliekos, tekstilės atliekos - priimamos supakuotos ir palaidos. Pakuotei reikalavimų nėra.

Pavojingos atliekos

Atliekų priėmimas vykdomas pavojingų atliekų laikymo konteineryje-pastate. Priimamų skystų pavojingų atliekų pakuotė turi būti sandari ir atspari laikomiems skysčiams.

Asbesto turinčios atliekos (17 06 01*, 17 06 05*) tiesiogiai priimamos tik iš gyventojų arba išrenkamos išrūšiuojant iš gyventojų priimtas statybos ir griovimo atliekas (17 09 04). Abiem atvejais priimtos atliekos turi būti įdedamos/įsukamos sandariai į plastikinę pakuotę (maišus arba apsukamos

polietilene plėvele) ir sudedamos į konteinerį su sandariai uždaru dangčiu. Jei asbesto turinčios atliekos yra pažeistos (šiferio lapai sudaužyti), palaidos (izoliacinės medžiagos) t.y. asbesto plaušeliai yra atviri, prieš supakuojant, atliekos turi būti sudrėkinamos.

5.2. Atliekų priėmimo metu tikrinamos atliekų savybės ir dokumentai.

Žaliųjų atliekų kompostavimo aikštelė

Kompostuoti atvežiose atliekose negali būti draudžiamų (gyvulinės kilmės), netinkamų atliekų, kurios gali pakenkti kompostavimo procesui ir komposto kokybei. Kompostavimo aikštelės darbuotojas privalo nepriimti atliekų, kurios pagal atliekų priėmimo lentelę, nepatenka į priimamų atliekų sąrašą. Kompostavimui draudžiama priimti: pavojingas, infekuotas ir kitas medicininės atliekas, veterinarinių laboratorijų ir ligoninių atliekas, kritusius gyvūnus, fekalijas, želdinių, apdorotų cheminės apsaugos priemonėmis, liekanas. Be to, kompostuojamos atliekose neturi būti radioaktyviųjų medžiagų, toksinių medžiagų, stiklo, dervų, tepalų ir pan.

Buities atliekos priimamos tik iš gyventojų. Gamybinės atliekos iš įmonių nepriimamos. Aikštelės darbuotojas patikrina ar atvežtos pridavimui atliekos yra leidžiamų priimtų atliekų sąrašė. Jei taip, darbuotojas nepavojingas atliekas išrūšiuoja pagal rūšį, visas atliekas sveria ir sudeda į atliekų rūšiai skirtas talpas/konteinerius. Jei atliekos nepriimamos, gyventojui pateikiami adresai ir kontaktai kam ir kur tokias atliekas galima priduoti. Asbesto turinčių atliekų priėmimas aprašytas p.5.1. Metalu laužas, viršijantis radiacinį foną, nepriimamas. Metalu laužas ir atliekos, kurie įrašyti į Draudžiamų supirkti metalu laužo ir atliekų sąrašą (Žin.2002, Nr.24-895), superkami tik kuriems pateiktas teisėtą laužo ir atliekų įsigyjimą patvirtinantis dokumentas.

5.3. Atliekų svorio nustatymas ir registravimas.

Atliekos sveriamos metrologiškai patikrintomis svarstyklėmis arba atliekų vežėjas pateikia svėrimo aktą. Atliekų tvarkymo žurnale fiksuojami atliekų svoriai pagal rūšį ir kodus gaunant, sutvarkius ir perdavus atliekas.

5.4. Atliekų mėginių laboratoriniams tyrimams paėmimas ir perdavimas tirti.

Buities ir žaliųjų atliekų mėginių laboratoriniams tyrimams paėmimas ir perdavimas tirti nenumatomas.

Komposto kokybės tyrimai turi būti atliekami vadovaujantis „Biologiškai skaidžių atliekų kompostavimo aplinkosauginiai reikalavimai“ (Žin, 2009, Nr.88-3777).

5.5. Atliekų gražinimo atliekų siuntėjui atvejai ir tvarka.

Atliekos gražinamos atliekų turėtojui, jei atliekos nėra leidžiamų priimtų atliekų sąrašė. Tuomet darbuotojas atliekų turėtojui pateikia informaciją kam ir kur tokias atliekas galima priduoti. Nustačius metalu atliekų viršnorminę radiaciją ir jei metalu laužui ir atliekoms, kurie įrašyti į Draudžiamų supirkti metalu laužo ir atliekų sąrašą (Žin.2002, Nr.24-895), nepateikiamas teisėtą laužo ir atliekų įsigyjimą patvirtinantis dokumentas, atliekos nepriimamos.

5.6. Aplinkos ministerijos regiono aplinkos apsaugos departamento informavimo tvarka atsisakius priimti atliekas.

Aplinkos ministerijos regiono aplinkos apsaugos departamentui teikiama informacija tik nustačius metalu laužo viršnormatyvinę radiaciją ir jei metalu laužui ir atliekoms, kurie įrašyti į Draudžiamų supirkti metalu laužo ir atliekų sąrašą (Žin.2002, Nr.24-895), nepateikiamas teisėtą laužo ir atliekų įsigyjimą patvirtinantis dokumentas. Informuojama Aplinkos ministerijos Klaipėdos regiono aplinkos apsaugos departamento Kretingos raj. agentūra (tel./fax: 8-445 79304, Tvenkinio g.1, Kretinga).

6. Kita informacija - Nėra

Gediminas Sendrius, tel. 8-640 55391, el.paštas gediminas.sendrius@kratc.lt
(rengėjo vardas ir pavardė, telefono numeris, elektroninio pašto adresas)

TVIRTINU

2016-01-05
(data)

Šarūnas Reikalas
(įmonės vadovo parašas, vardas ir pavardė)



SUDERINTA

2016-02-02
(data)

Aplinkos apsaugos agentūros direktorius ar jo įgaliotas asmuo

Remigijus Jussius Černiūnas
(parašas, vardas ir pavardė)



A. V.